

Schatten zoeken

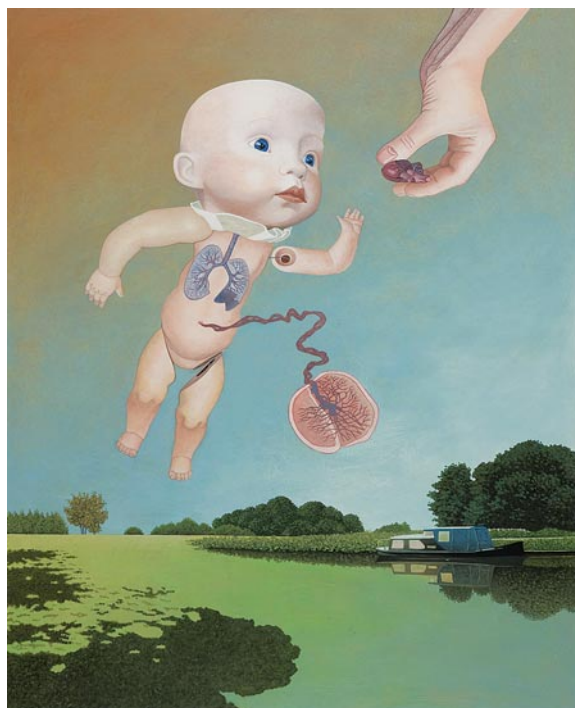


ALTIJD HEB IK HET GEVOEL GEHAD DAT IK IN DE VERKEERDE TIJD GEBOREN BEN. HET LIEFST WAS IK ONTDEKKINGSREIZIGER GEWORDEN IN DE 17E EEUW, OF IN DE TIJD VAN CHARLES DARWIN. EEN GROOT DEEL VAN DE WERELD WAS NOG NIET IN KAART GEBRACHT. ER VIEL VAN ALLES TE ONTDEKKEN: ONBEKENDE VOLKEREN MET VREEMDE GEWOONTEN, SCHEPEN VERSLINDENDE MONSTERS UIT DE DIEPZEE, ZEEMEERMINNEN, EENHOORNS EN GEHEIMZINNIGE OERWOUDEN. HET IS SPANNEND OM EROVER TE FANTASEREN EN ZE TE ONTDEKKEN. KUNSTENAARS ZIJN HEDENDAAGSE ONTDEKKINGSREIZIGERS.

Op de Vrije Academie in Den Haag, waar ik mijn opleiding tot schilder en graficus heb gevolgd, hadden ze ooit een mooie leus: ga op zoek

naar de woeste binnenlanden van je eigen geest! Dat was een perfecte tip. Voor het eerst in mijn leven ging ik iets doen waar ik gelukkig van werd, en kwam ik mensen tegen waar ik gelukkig van werd. Sindsdien ben ik nooit meer opgehouden met kunst maken. Kunst omdat het moet! Dat geldt zeker voor mij. De wereld van de kunst geeft hoop en troost. Terwijl de echte wereld vaak zo plat, hard en kil is.

SCHATTEN ZOEKEN IN DE WOESTE BINNENLANDEN VAN MIJN GEEST



Ik geef je het leven, acrylverf
op paneel, 75 x 100 cm.

Panorama's

In 2003 begon ik aan een serie schilderijen - panorama's - over het hedendaagse Nederlandse landschap. Dit kon een weiland met koeien zijn, een haventerrein, een fabriekscomplex, een klaverblad van snelwegen of de Scheveningse pier. Lelijk of mooi doet niet ter zake. Het gekozen landschap hoeft niet te behagen of esthetisch te zijn.

Een collage van verschillende foto's vormt de basis voor mijn panoramaschilderijen. Sommige delen van de foto's laat ik weg, andere



In mijn dromen is de wereld
veel mooier, acrylverf
op paneel, 40 x 40 cm.

delen schilder ik natuurgetrouw over, of ik ver-
ander ze. Zo creëer ik een nieuwe realiteit. De
panoramische compositie zorgt ervoor dat de
toeschouwer hetzelfde gevoel van ruimte krijgt

als ik zelf had op de oorspronkelijke locatie. Ei-
gentijdse details fungeren als symbolen van
onze huidige leefwereld: graffiti op een muur,
een plastic chemisch toilet voor bouwvakkers,

De reis naar binnen,
acrylverf op paneel,
75 x 140 cm.





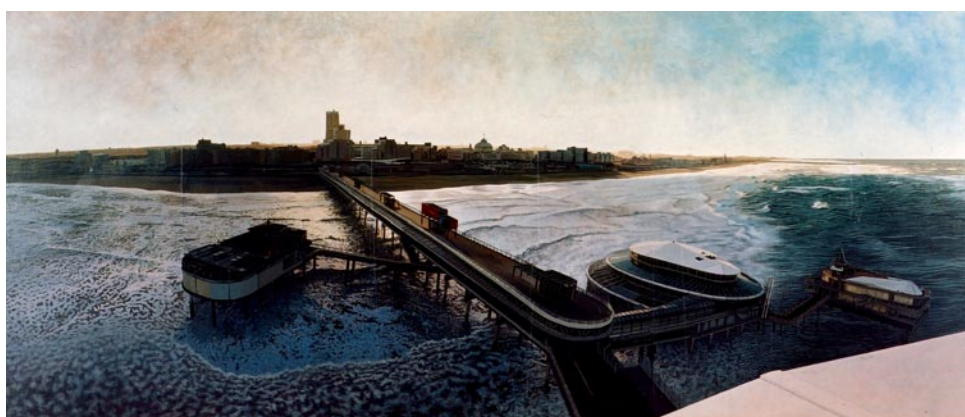
**De fietsbrug, acrylverf
op paneel, 80 x 120 cm.**

rondslingerend zwerfvuil of oranje geschilderde lantaarnpalen tijdens een periode van nationale voetbalgekte.

Verleden hercomponeren

Na een jaar of vijf gewerkt te hebben aan deze hedendaagse landschappen begon ik aan een

nieuwe serie: op zoek naar de verloren tijd. De serie is sterk autobiografisch. De titel is ontleend aan de beroemde romancyclus van Marcel Proust. Het zijn jeugderinneringen, waar je als volwassene op terugkijkt.



**De Pier, acrylverf
op paneel, 65x150 cm.**



**De volkstuin, acrylverf
op paneel, 65x 150 cm.**

Ervaringen uit onze vroege jeugd maken een onuitwisbare indruk omdat we iets

voor het eerst meemaakten en nog niet helemaal begrepen. Veel dingen worden voor kinderen verzwegen of verdraaid. Dat maakt het nog ingewikkelder. Daardoor wordt de wereld van het kind heel spannend maar ook soms beangstigend. Met fantasie probeert een kind de wereld om zich heen begrijpelijk en verdraaglijk te maken. Daardoor kan het zich soms volkomen identificeren met deze fantasiewereld.

Volwassen worden bestaat uit het loslaten van de kinderlijke fantasie en naar de wereld kijken zoals deze werkelijk is. Door gebeurtenissen uit het verleden opnieuw te componeren en te schilderen kan ik me er, als volwassene, mee verzoenen en er vrede mee sluiten. Het verleden is nu geen ballast meer maar een schat aan beelden en ideeën. Zij vormen een onuitputtelijke inspiratiebron.

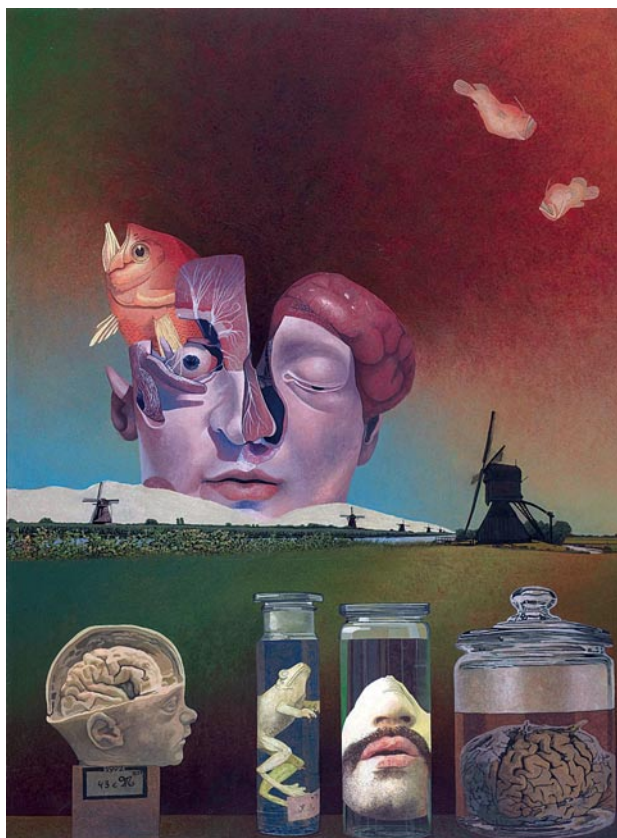
Mysterieuze dromen

Als kunstenaar ben je de schepper van je eigen wereld. Beginnen vanuit het niets, dat is wat je steeds weer doet. Je hebt een idee, zoekt er het juiste materiaal bij en gaat net zo lang aan het werk tot het eindresultaat bevredigend is. Zo komen ook mijn schilderijen uit 'Op zoek naar de verloren tijd' tot stand.

Inspiratie vind ik in mijn dromen. Als ik 's avonds mijn ogen sluit en in slaap val, ga ik bijna altijd 'op reis'. De landschappen in mijn dromen zijn een mix van prachtige natuur met mysterieuze planten, stranden vol met schelpen, vreemde zeedieren. Ik loop door steden die een combinatie zijn van het Venetië van Canaletto en het hedendaagse Dordrecht of Amsterdam, met vreemde bouwsels van Piranesi. In mijn dromen kloppen deze landschappen. Ze zien er heel natuurlijk uit.

De droomwereld is de wereld waarin ik me in mijn element

voel. Het is een belangrijke inspiratiebron voor mijn schilderijen. Dit is mijn zelfgemaakte wereld, waarover ik zelf de regie heb. Je zou het een vlucht kunnen



Ik verjaag de spoken uit mijn hoofd, acrylverf op paneel, 75 x 100 cm.

noemen. En misschien is het dat ook wel.

Onwerkelijke werkelijkheid

Hoe dan ook: deze serie is wederom heel realistisch geschilderd. Eigentijdse landschappen worden gecombineerd met anatomische preparaten, onderdelen van poppen en zo meer. Het maken van deze schilderijen duurt drie maal zo lang als een 'gewoon' landschap. Soms moet ik wel twintig lagen over elkaar schilderen om het beoogde effect te krijgen en alle gebruikte elementen, die niets met elkaar te maken hebben, tot een spannende compositie te maken. Ik blijf dan ook tot het laatst toe dingen veranderen. De luchten zijn vaak zo geschilderd dat het ook 'onder water' zou kunnen zijn of 'een muur met behang'. Niets is wat het lijkt. Of toch wel?

(Met dank aan Ton Verheijen en Sander Kletter)



Annemarie Petri
(Den Haag, 1965) maakt etsen, schilderijen en bronzen beelden. In dit artikel worden de schilderijen uitgelicht. De kunstenaar geeft cursussen op het Koorenhuis in Den Haag. Bovendien exposeert zij van 3 april t/m 22 mei 2011 schilderijen en bronzen beelden bij:
Galerie Beeldkracht
Torenstraat 6-8
9679 BP SCHEEMDA
0597-591068
galerie@beeldkracht.com
www.beeldkracht.com

Zondagmorgen, acrylverf op paneel, 65x150 cm.